



**COA**

**Ontruimingsplan  
LOCATIE BUDEL  
CRANENDONCK**

# VERSIE BEHEER

<b>Datum</b>	19-03-2025
<b>Versie</b>	05-2025
<b>Status</b>	Definitief
<b>Auteur</b>	Stafmedewerker Facilitaire Zaken

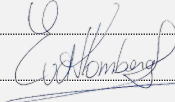
## MINIMALE BHV BEZETTING:

Het aantal BHV'ers dat aanwezig dient te zijn tijdens aanwezigheid van medewerkers op de locatie, wordt bepaald door de aard en omvang van de mogelijke incidenten, de karakteristieken van de gebouwen (bouw, technische voorzieningen), de organisatie, terreinen en de aard van de gebruikers en de werkzaamheden.

Op basis van een scenarioanalyse voor ontruiming is onderstaande minimale bezetting van de BHV vereist:

Locatie AZC Budel-Cranendonck	Minimaal vereiste bezetting per dienst		
	07.00-18.00 uur	18.00-22.00 uur	22.00-07.00 uur
<i>Toegangscontrole</i>	2	1	1
<i>Ploegleider BHV</i>	1	1	1
<i>Interventie Beveiligingsteam</i>	4 (in teams van 2)	4 (in teams van 2)	4 (in teams van 2)
<i>BHV'ers</i>	4 (In teams van 2)	4 (In teams van 2) Weekend tot 19:00 uur	0
<i>BHV AMV</i>	2 BHV	2 BHV	2 BHV
<i>BHV F16</i>	1 PL, 5 BHV	1 PL, 5 BHV	1 PL, 5 BHV

## GEACCORDEERD DOOR:

Datum	Naam	Functie	Handtekening
12-05-2025	Elly van den Hombergh	Locatiemanager	

© 2021 IVM

Alle rechten voorbehouden. De opzet, indeling, opmaak en inhoud van dit document zijn het intellectuele eigendom van IVM en zijn auteursrechtelijk beschermd. Niets uit deze uitgave mag worden verveelvoudigd, opgeslagen in een geautomatiseerd gegevensbestand, of openbaar worden gemaakt, hetzij elektronisch, mechanisch, door middel van druk, fotokopie, opnamen of op enige andere manier, zonder voorafgaande toestemming van IVM, behoudens voor intern gebruik binnen de organisatie van de opdrachtgever.

# LEESWIJZER

Het Centraal Orgaan opvang Asielzoekers (COA) heeft op haar locaties bedrijfshulpverlening ingericht. In het bedrijfsnoodplan is beschreven hoe de organisatie en werkwijze van de BHV is vormgegeven. Dit plan bestaat uit de delen:

- Bedrijfshulpverleningsplan
- Ontruimingsplan.

Dit ontruimingsplan is het deel dat specifiek gericht is op de ontruiming bij brand van het gebouw en het terrein van de locatie Randweg-Oost 32, 6021 PB Budel.

Het beheer en de verspreiding van dit ontruimingsplan valt onder verantwoordelijkheid van de locatiemanager.

In dit document zijn lijsten opgenomen, waarin de acties per functionaris zijn vermeld. De mate waarin die van toepassing zijn, is als volgt aangeduid:

<input checked="" type="checkbox"/>	Actie die altijd moet worden uitgevoerd
<input type="checkbox"/>	Actie die moet worden uitgevoerd afhankelijk van de situatie

De veiligheidsplattegronden<sup>1</sup> en ontruimingsplattegronden<sup>2</sup> maken deel uit van dit ontruimingsplan.

<sup>1</sup> *Veiligheidsplattegrond: plattegrond met daarop veiligheidsinformatie over het gebouw die kan bijdragen aan het voorkomen en bestrijden van een ongeval of calamiteit. De veiligheidsplattegronden worden doorgaans per verdieping opgesteld (mits het leesbaar blijft) en kunnen gebruikt worden door BHV en externe hulpverleners tijdens inzet.*

<sup>2</sup> *Ontruimingsplattegrond: plattegrond van een gebouw, fabriek of technische installatie, of gedeelte hiervan waarop de vluchtroutes en (nood)uitgangen en de locaties van (hand)brandbestrijdingsmiddelen, handbrandmelders en reddingsmiddelen zijn weergegeven. Ontruimingsplattegronden hebben als doel aanwezigen te informeren over de vluchtmogelijkheden. De ontruimingsplattegronden worden zichtbaar in de gebouwen opgehangen.*

# INHOUDSOPGAVE

<b>1</b>	<b>BEDRIJFSBESCHRIJVING.....</b>	<b>5</b>
1.1	ADRES LOCATIE.....	5
1.2	LIGGING EN BOUW .....	5
1.3	KARAKTERISTIEKEN AANWEZIGEN .....	7
1.4	HOOFDAFSLUITERS.....	7
1.5	SPECIFIEKE RUIMTEN .....	8
1.6	OVERZICHT NOODVOORZIENINGEN .....	9
<b>2</b>	<b>ONTRUIMING BIJ BRAND.....</b>	<b>11</b>
2.1	BESCHRIJVING WERKWIJZE .....	11
2.1.1	<i>Ontdekken en melden</i> .....	11
2.1.2	<i>Oproepen BHV</i> .....	11
2.1.3	<i>Verkennen</i> .....	11
2.1.4	<i>Ontruimen</i> .....	12
2.2	STROOMDIAGRAM “ONTRUIMING BIJ BRAND” .....	14
2.3	TAAKVERDELING “ONTRUIMING BIJ BRAND” .....	15
<b>3</b>	<b>ONTRUIMING OVERIGE SITUATIES.....</b>	<b>18</b>
3.1	BESCHRIJVING WERKWIJZE .....	18
3.1.1	<i>Ontdekken en melden</i> .....	18
3.1.2	<i>Oproepen BHV</i> .....	18
3.1.3	<i>Posities innemen</i> .....	18
3.1.4	<i>Ontruimen</i> .....	18
3.2	STROOMDIAGRAM ONTRUIMING OVERIGE SITUATIES .....	20
3.3	TAAKVERDELING “ONTRUIMING OVERIGE SITUATIES” .....	21
<b>4</b>	<b>BIJLAGE BELANGRIJKE TEL. NUMMERS.....</b>	<b>23</b>
4.1	MANAGEMENT COA.....	23
4.2	HULPDIENTSTEN EN OVERIGE ORGANISATIES .....	24
4.3	BHV-ERS EN OPROEPBAAR PERSONEEL.....	<b>FOUT! BLADWIJZER NIET GEDEFINIEERD.</b>
<b>5</b>	<b>BIJLAGE: FORMULIER EVALUATIE CALAMITEITENINZET.....</b>	<b>27</b>
<b>6</b>	<b>PLATTEGRONDEN.....</b>	<b>28</b>

# 1 BEDRIJFSBESCHRIJVING

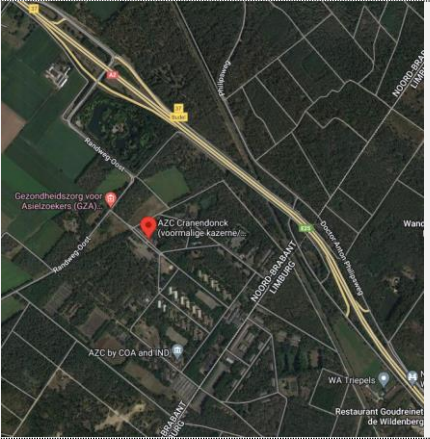
## 1.1 ADRES LOCATIE

Algemene gegevens	
<b>Adresgegevens</b>	Randweg Oost 32 6021 PB Budel
<b>Aard van het bedrijf</b>	Asielzoekerscentrum
<b>Eigenaar</b>	Defensie
<b>Hoofd gebruiker</b>	COA
<b>Overige gebruikers</b>	Immigratie & Naturalisatie Dienst (IND) Afdeling Vreemdelingenpolitie, Identificatie & Mensenhandel (AVIM) Dienst Terugkeer & Vertrek (DT&V) Gezondheid Zorg Asielzoekers (GZA) Vluchtelingenwerk (VWN) Beveiliging (Trigion) Nidos Cleaning Service Uden (CSU) Gemeenschappelijke Gezondheidsdienst (GGD) International Organisation of Migration (IOM) Raad voor Rechtsbijstand (RvR) Middelbare school (het Kwadrant)
<b>Gebruik</b>	Logies & Werken
<b>Gebouwbeheerder</b>	COA

## 1.2 LIGGING EN BOUW

COA locatie ligt in de plaats Budel in de gemeente Cranendonck. Het AZC is gevestigd op de voormalige Nassau Dietz Kazerne gelegen langs de snelweg A2 en is goed bereikbaar. De Locatie wordt aan de oostzijde ontsloten door de Randweg-Oost. Verder ligt het centrum in een bosrijke omgeving welke is aangemerkt als Natura-2000 gebied en wat dienst doet als militair oefenterrein. In de nabijheid van het AZC is tevens een schietbaan gevestigd. Op het terrein zijn 24 gebouwen gevestigd met wisselende gebruiksdoelen zoals verblijf, kantoor, school, magazijn.

## Locatie en bouw

<p><b>Ligging</b></p>		<p>Begrenzing:  <u>Noord:</u>          Oude kazerne &amp; Snelweg A2  <u>Oost:</u>          Oude kazerne (bosrijk)  <u>Zuid:</u>          Militair oefenterrein / natura 2000  <u>West:</u>          Randweg-Oost</p>
<p><b>Toegang</b></p>	<p>Toegang geschied via de Noordpoort met ontsluiting op de Randweg-Oost</p>	
<p><b>Bouw</b></p>	<p>Het terrein beslaat een deel van de voormalig Nassau-Dietz kazerne. Er zijn 24 gebouwen in gebruik.</p>	
<p><b>Aantal verdiepingen</b></p>	<p>1 tot 2</p>	
<p><b>(Brandweer)liften</b></p>	<p>Nee.</p>	
<p><b>Brandweeringang</b></p>	<p>Noordpoort (Randweg-Oost)          Zuidpoort (Kuikensvendijk)</p>	
<p><b>Vluchtwegen</b></p>	<p>1<sup>e</sup> vluchtweg: Noordpoort          2<sup>e</sup> vluchtweg: Zuidpoort</p>	
<p><b>Verzamelplaatsen</b></p>	<p>Fase 1 en 2 (binnen de locatie op het terrein):</p> <ul style="list-style-type: none"> <li>- Grasveld bij gebouw B</li> <li>- Parkeerplaats Zuid</li> <li>- Parkeerplaats Noord</li> <li>- Sportzone 1 voor gebouw Fn1-2-3.</li> <li>- Sportzone 2 (Verzamelplaats AMV)</li> <li>- Grasveld achter F16 (Verzamelplaats VTL)</li> </ul> <p>Fase 3 in opdracht van de hulpdiensten.</p>	
<p><b>Brandcompartimenten</b></p>	<p>De gebouwen zijn opgedeeld in verschillende brandcompartimenten</p>	

## 1.3 KARAKTERISTIEKEN AANWEZIGEN

Maximaal aantal bewoners, medewerkers, derden (leveranciers) en bezoekers				
Openingstijden	Bewoners	Medewerkers	Beveiliging	Derden
08.00 – 16.00 uur	1500	350	20	Variabel
16.00 – 22.00 uur	1500	350	20	Variabel
22.00 – 08.00 uur	1500	2 (AMV) 2 (VTL)	4 (regulier) 5 (VTL)	0

### Toelichting:

- Aanwezig in de gebouwen kunnen van alle leeftijden zijn. COA kent flexibele werktijden van 07.00-22.00 uur (ma-vr). Regelmatig vinden 's avonds bijeenkomsten plaats.
- Er vindt een toegangscontrole plaats. Daarnaast worden bezoekers geregistreerd.
- Aanwezig in de gebouwen kunnen van alle leeftijden zijn. Er moet rekening gehouden worden met de aanwezigheid van minder zelfredzame personen.
- Veel aanwezigen spreken géén Nederlands of Engels.

## 1.4 HOOFDAFSLUITERS

GAS		
<b>Afsluiter bevindt zich in</b>	Bij de Noordpoort tegenover Trigion in het gras	
<b>Bewaarplaats sleutel</b>	Hoofdreceptie	
<b>Wat valt uit bij uitschakeling</b>	Gas op het gehele terrein	
Elektriciteit		
<b>Afsluiter bevindt zich in</b>	In trafo huis 1 is de hoofdschakelaar voor het terrein. Op het terrein zijn de volgende trafo huizen aanwezig: v1, V2 en v2a, V3(defensie terrein) en V4 en V6. op het terrein is een ringleiding aanwezig.	
<b>Bewaarplaats sleutel</b>	Bij de hoofdreceptie, sleutel 317	
<b>Wat valt uit bij uitschakeling</b>	Trafo 1: FN 1 t/m 3, A, A1, B, B1, D, E1, J1, J2 Trafo 2: G, Pomp X3 Trafo 3: RWZI Trafo 4: FN 12, FN 13, F16 Trafo 5: FN 4 t/m 13	

Water		
<b>Afsluiter bevindt zich in</b>	Bij de hoofdentree	ruimte voor foto
<b>Bewaarplaats sleutel</b>	receptie	
<b>Wat valt uit bij uitschakeling</b>	Alle water toevoeren van gebouwen en brandputten	

## 1.5 SPECIFIEKE RUITEN

Specifieke ruimten		
<b>Hoogspanning</b>	V1	Trafo 1 bij D/kerkje
	V2	Trafo 2 voor G
	V2A	Trafogebouw Fn 3 ketelhuizen
	V3	Trafo 3 achter G
	V4	Trafo 4 bij FN 12
	V6	Trafo 6 bij J1
<b>Sprinklerkamer</b>	NVT	
<b>Serverruimte (MER)</b>	Gebouw A1	

## 1.6 OVERZICHT NOODVOORZIENINGEN

Installaties	
Brandmeldinstallatie	
<b>Soort</b>	Volledige bewaking in de slaapgebouwen en niet-automatische bewaking in de overige gebouwen
<b>Activering</b>	Via handmelder of optische melder of via BMC (keukens hebben thermische melders)
<b>Doormelding</b>	Naar Receptie
<b>Locatie</b>	Brandmeldcentrale: Gebouw A, ruimte 11 (loge receptie) Meldpanelen: Woongebouwen FN1 t/m FN6, FN8 t/m FN11 ruimte 027 Dienstgebouwen Gebouw A1, ruimte 11 Gebouw B, ruimte 03 Gebouw B1, ruimte 3 Gebouw BK, ruimte 1.02 Gebouw D, ruimte 1 Gebouw E1, ruimte 0.41 Gebouw J1, ruimte 1 Gebouw J2, ruimte 1 Gebouw FN7, ruimte 002 Gebouw G, ruimte 12
<b>Stuurfuncties</b>	Divers, zie PVE's
Ontruimingsinstallatie	
<b>Soort</b>	Slow whoop
<b>Activering</b>	Via BMI
Omroepinstallatie	
<b>Soort</b>	Niet aanwezig
<b>Activering</b>	Nee
Blusgasinstallatie	
<b>Soort</b>	NVT
<b>Activering</b>	
Sprinkler installatie	
<b>Soort</b>	NVT
<b>Activering</b>	NVT
Bluswatervoorziening	
<b>Soort</b>	Zie bijlage 7
<b>Activering</b>	Brandhydranten op locatie aanwezig, in de panden slanghaspels
Droge blusleiding	
<b>Locatie</b>	nvt
Blusmiddelen	
<b>Soort</b>	Brandslanghaspels
<b>Locatie</b>	Zie bijlage 7

<b>Noodverlichting</b>	
<b>Aanwezigheid</b>	Ja, in alle bewoners- en kantoorgebouwen
<b>Vluchtwegaanduiding</b>	
<b>Aanwezigheid</b>	Ja
<b>Soort</b>	Transparantverlichting
<b>Noodstroomvoorziening</b>	
<b>Soort</b>	Ja de nood verlichting in de gangen en de nooduitjes zijn aangesloten op een noodstroom voorziening dmv accu;s.
<b>Overdrukinstallatie</b>	
<b>Locatie</b>	nvt
<b>Activering</b>	
<b>Ventilatie</b>	
<b>Locatie</b>	In de woongebouwen wordt gekookt in centrale keukens, hierin zijn centrale afzuig system geplaatst. Bij was en droog ruimtes zijn afzuig ventilatoren geplaatst.
<b>Overige installaties</b>	
<b>Soort</b>	

## 2 ONTRUIMING BIJ BRAND

### 2.1 BESCHRIJVING WERKWIJZE

#### 2.1.1 Ontdekken en melden

Brandmeldingen kunnen automatisch (via rook- en/of hittemelders), handmatig (via handbrandmelders) en gesproken (mondeling, telefonisch of per portofoon) worden gegenereerd. Elke medewerker en bezoeker dient bij een constatering van brand eerst de handbrandmelder in te slaan (nabij brandslanghaspels, in woongebouwen zijn deze in de brandslanghaspelkasten geplaatst). Daarna moet de melding worden doorgegeven via de portofoon aan de receptie. Bewoners kunnen brandmeldingen telefonisch doorgeven aan de receptie. Ook kan men een beveiligiger of BHV'er aanroepen, die de brandmelding per portofoon meldt bij de receptie: code Bèta. Handmatige en automatische meldingen worden direct doorgemeld aan de BMI of komen telefonisch binnen bij de receptie. Er is geen direct doormelding naar de brandweer.

#### 2.1.2 Oproepen BHV

Na ontvangst van de melding wordt als volgt gehandeld:

**Automatische melding en handbrandmelding:**

Bij het activeren van de brandmeldinstallatie door een automatische melding of handbrandmelder wordt het ontruimingsalarm in de betreffende zone geactiveerd.

Het brandmeldpaneel bij de receptie geeft een alarm.

De receptionist stelt op het paneel vast wat de herkomst van de melding is en waarschuwt de BHV per portofoon: **code Bèta**.

**Telefonische melding:**

De receptie informeert naar aard, omvang, plaats van de brand en laat de melder de handbrandmelder inslaan. Daarna wordt de BHV per portofoon gewaarschuwd: **code Bèta**.

#### 2.1.3 Verkennen

De ploegleider stuurt minimaal 2 BHV'ers ter plaatse. De overige BHV'ers blijven op hun plaats en wachten verdere instructie af. De ploegleider BHV beoordeelt zelf of hij ook de Operationeel Coördinator (OC) ter plaatse stuurt om van daaruit de inzet te coördineren.

**Geen brand:**

Als wel het ontruimingsalarm is afgegaan wordt de procedure ontruiming gevolgd. Indien er geen sprake is van brand informeren de verkenner de ploegleider. Deze laat de brandmeldcentrale resetten. De ploegleider evalueert met alle betrokkenen en stelt een rapport op. Hij/zij informeert de locatiemanager of diens vervanger.

**Wel brand:**

De verkenner informeren de ploegleider. Ze beoordelen of een veilige en kansrijke blus poging mogelijk is en starten de ontruiming.

De OC verdeelt de taken en wijst ontruimingsgebieden en posities toe aan de BHV'ers. De BHV'ers begeven zich naar de juiste positie:

- Ontruimingsgebied (verdieping, gebouw);
- Uitgang gebouw of bouwdeel;
- Langs routes naar verzamelplaats;
- Verzamelplaats.

Daarna wordt de opdracht tot ontruiming gegeven. De OC communiceert met de ploegleider. Eventueel kan extra interne hulp worden ingezet (let op mate van zelfredzaamheid van aanwezigen) door de inzet van overige BHV-ers en IBT-teams. Zij melden zich daartoe bij de OC ter plaatse. De ploegleider BHV zorgt voor het opvangen en informeren van de brandweer.

#### 2.1.4 Ontruimen

De medewerkers die ter plaatse aanwezig zijn, zullen bij het constateren van een brand een eerste bluspoging doen en eventueel besluiten tot onmiddellijke evacuatie als de komst van de BHV niet afgewacht kan worden. De medewerkers waarschuwen de aanwezigen en brengen hen in veiligheid.

Zodra de BHV'ers arriveren, stellen zij zich onder het commando van de Operationeel Coördinator.

De BHV'ers evacueren het toegewezen bouwdeel (werkwijze: zie volgende paragrafen stroomdiagram en taakverdeling "ontruimen bij brand"). De algemene instructies voor de aanwezigen ten tijde van de ontruiming zijn:

- Ingeval van brand: gebruik geen liften;
- Verlaat het gebouw via de aangegeven (nood)uitgangen;
- Laat tassen en koffers staan, tenzij anders opgedragen wordt;
- Ga naar de aangewezen verzamelplaats:

Fase 1 en 2 (binnen de locatie op het terrein):

- Grasveld bij gebouw B
- Parkeerplaats Zuid
- Parkeerplaats Noord
- 2 Sportzones
  - Sportzone 1 voor gebouw Fn1-2-3.
  - Sportzone 2 achter gebouw Fn9-10-11)

Fase 3 in opdracht van de hulpdiensten.

- Meldt u bij de BHV'er ter plaatse.
- Blijf op de verzamelplaats en wacht nadere instructies van de BHV af.

Indien er gewonden zijn, worden deze in veiligheid gebracht en behandeld volgens de procedure voor ongevallen. De ploegleider BHV laat een AED en EHBO-koffer ter plaatse brengen. De BHV'ers trachten zoveel mogelijk materialen veilig te stellen en verdere schade te beperken.

Per situatie wordt door de OC bepaald of er gebruik wordt gemaakt van een verzamelplaats, en zo ja welke, of dat de focus ligt op het op afstand houden van omstanders.

Indien een verzamelplaats wordt gebruikt begeven de medewerkers, bewoners en bezoekers zich naar de verzamelplaats en blijven daar tot zij nadere instructies krijgen. De medewerkers melden zich bij de BHV'er ter plaatse.

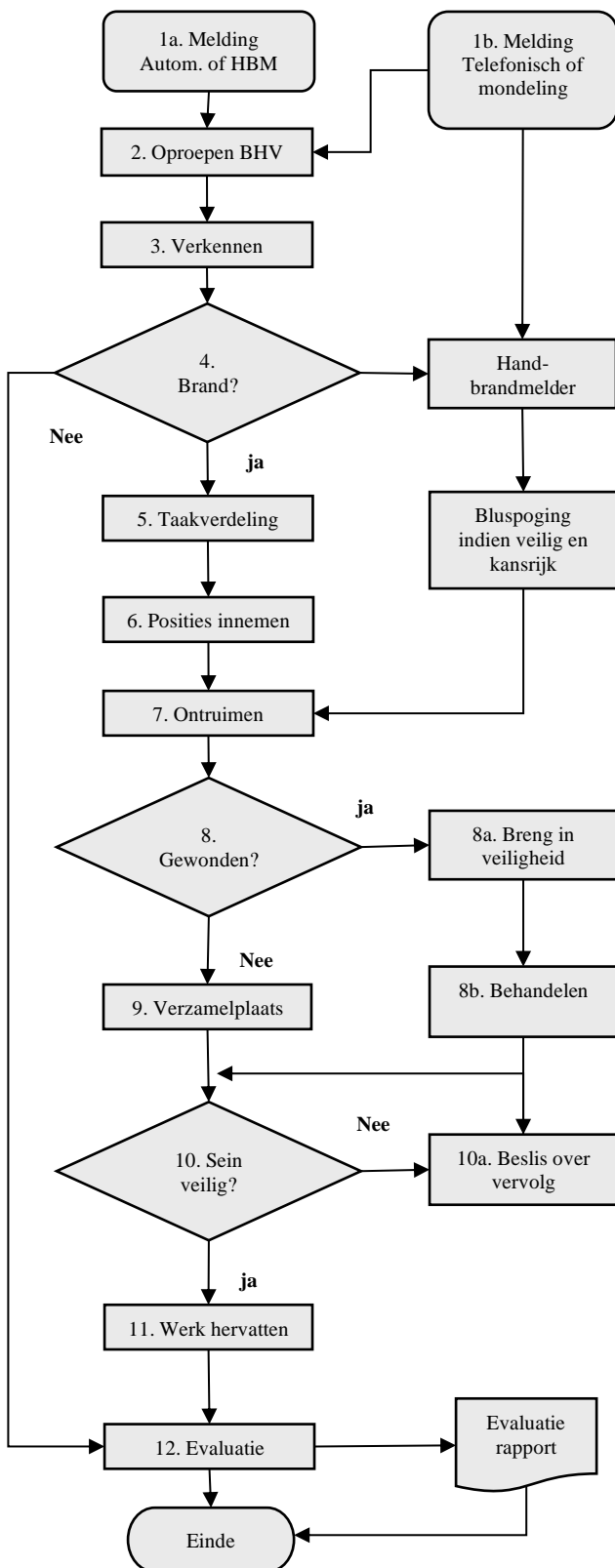
De BHV'er vraagt of er vermisten zijn en informeert hierover de ploegleider. De medewerkers zorgen ervoor dat de bewoners op de verzamelplaats blijven en niet teruggaan in het ontruimde gebouw. De medewerkers trachten hen gerust te stellen. Daarna worden verdere instructies afgewacht.

De ploegleider BHV informeert de locatiemanager. De locatiemanager of diens vervanger besluit zo nodig tot het formeren van een crisisteam.

### 2.1.5 Sein veilig

Het sein veilig wordt gegeven door de Operationeel Coördinator in opdracht van de externe hulpverleners of crisisteam. Afhankelijk van de situatie (schade) kunnen medewerkers, bewoners of bezoekers terugkeren naar hun werk- of woonplek. Het ploegleider BHV evalueert met de betrokkenen en brengt de BHV-organisatie weer in parate staat. De brandmeldcentrale wordt weer geactiveerd. De ploegleider BHV of diens vervanger stelt een rapportage op. De locatiemanager draagt zorg voor het herstellen van de bedrijfsvoering.

## 2.2 STROOMDIAGRAM “ONTRUIMING BIJ BRAND”



### 1a: Receptie beveiliging

- kijk op meldpaneel en stel herkomst melding vast
- zet het paneelalarm uit (niet resetten)

### 1b: Medewerker

- bel receptie. Vermeld: aard, omvang, locatie, gewonden
- sla handbrandmelder in waarschuw aanwezig, help bewoners.
- ga naar verzamelplaats, neem bewoners mee.

### Receptie beveiliging

- noteer gegevens melding
- laat handbrandmelder inslaan

### 2: Receptie beveiliging

- Alarmeer BHV'ers en ploegleider van dienst (code BETA)

#### Ploegleider BHV

- stuur minimaal 2 BHV'ers ter plaatse (verkennen)
- besluit: OC ook ter plaatse

#### BHV'ers verkenners:

- neem uitrusting en ga naar de opgegeven locatie.

#### Overige BHV'ers

- wacht nadere instructie af

### 3: BHV'ers (verkenners)

- gaan ter plaatse, wachten op elkaar op veilige afstand

### 4: BHV'ers

- beoordeel of er brand is en meld aan ploegleider:
  - Ja: handmelder inslaan, evt. bluspoging, start ontruiming
  - Nee: evalueren en rapport opstellen

### 5: Ploegleider BHV / OC

- wijs medewerkers aan voor assistentie BHV
- wijs taken en posities toe: Verdieping of gebouw, bij uitgangen langs vluchtwegen, op verzamelplaats
- laat brandweer oproepen, waarschuw loc man.

### 6: BHV'ers en aangewezen medewerkers

- ga naar de opgegeven positie

### 7: BHV'ers en aangewezen medewerkers

- ontruim toegewezen bouwdeel, begeleidt aanwezigen naar verzamelplaats, geef bijzonderheden door.

### 8, 8a en 8b: BHV'ers

- breng gewonden in veiligheid, behandelen en eventueel vervoer regelen naar ziekenhuis

### 9: BHV'ers en medewerkers

- vraag aan aanwezigen of er vermisten zijn
- zorg dat iedereen op verzamelplaats blijft
- informeer ploegl. BHV over bijzonderheden op verzamelplaats
- wacht verdere instructies af

#### Ploegleider BHV

- informeer de brandweer

#### Locatie manager of vervanger

- formeer zo nodig een crisisteam

### 10: Ploegleider BHV en/of locatie manager

- overleg met overige (externe) hulpverlening en crisisteam of situatie veilig is:

**Ja:** geeft "sein veilig" aan BHV'ers

**Nee:** overlegt over vervolg en instrueert BHV'ers.

### 11: BHV'ers

- laten evacuees terugkeren naar woon- of werkplek
- Ploegleider BHV**
- informeer brandweer, brandmeldinstallatie resetten,
- Locatie manager of vervanger**
- herstel bedrijfsvoering

### 12: Ploegleider BHV

- evalueer met betrokken en stel rapportage op

## 2.3 TAAKVERDELING “ONTRUIMING BIJ BRAND”

Functie	Taken
Medewerker	<ul style="list-style-type: none"> <li>■ Sla de handbrandmelder in</li> <li>■ Meld de brand bij de receptie of meld dit bij een BHV'er</li> <li>■ Waarschuw aanwezigen</li> <li>■ Stuur en begeleid bewoners naar verzamelplaats</li> <li>■ Ga naar de verzamelplaats en meld u bij de BHV</li> <li>■ Geef vermisten door aan de BHV</li> <li>■ Houdt de bewoners op de verzamelplaats en stel hen gerust</li> <li>■ Wacht op verdere instructies van de BHV</li> <li><input type="checkbox"/> Help de BHV bij een nacontrole gebouw als daarom verzocht wordt</li> </ul>
	<p><b>Receptie beveiliging</b></p> <ul style="list-style-type: none"> <li>■ <b>Telefonische, mondelinge of portofoon melding:</b> <ul style="list-style-type: none"> <li>• interview melder (Wie, wat, waar)</li> </ul> </li> <li>■ • laat handbrand-melder inslaan</li> <li>■ <b>Automatische en handbrandmelding:</b> <ul style="list-style-type: none"> <li>• Kijk op brandmeldpaneel, stel locatie vast, zet alarm uit</li> </ul> </li> <li>■ Waarschuw BHV'ers en ploegleider van dienst (code BETA)</li> <li><input type="checkbox"/> Waarschuw brandweer (112) in opdracht van ploegleider</li> <li><input type="checkbox"/> Stop telefoonverkeer en bezoekersstroom van buiten</li> <li><input type="checkbox"/> Zorg voor vrije toegang hulpdiensten: open slagboom</li> <li><input type="checkbox"/> Laat geen bezoekers meer toe tot het getroffen gebouw</li> <li><input type="checkbox"/> Stel sleutels en plattegronden beschikbaar voor hulpdiensten</li> </ul>
	<p><b>Ploegleider BHV</b></p> <ul style="list-style-type: none"> <li>■ Stuur minimaal 2 BHV'ers voor verkenning ter plaatse</li> <li><input type="checkbox"/> Geen brand: laat brandmeldcentrale resetten</li> <li><input type="checkbox"/> Wel brand: laat brandweer oproepen</li> <li><input type="checkbox"/> Zet de Schuifpoorten open</li> <li><input type="checkbox"/> Wijs een gids voor de brandweer aan</li> <li>■ Roep zonedig extra hulp op: portofoon dragende niet- BHV'ers</li> <li>■ Informeer locatie manager of diens vervanger</li> <li>■ Evalueer met betrokkenen en stel rapport op</li> <li>■ Vul het formulier “evaluatie calamiteiteninzet” in verstuur dit de locatie manager en de coördinator BHV</li> </ul>
	<p><b>Operationeel Coördinator</b></p> <ul style="list-style-type: none"> <li>■ Ga ter plaatse</li> <li>Verdeel taken en laat BHV'ers posities innemen: <ul style="list-style-type: none"> <li>• Verdieping of gebouw</li> </ul> </li> <li>■ • Uitgang gebouw of bouwdeel</li> <li>• Langs routes naar verzamelplaatsen</li> <li>Verzamelplaats (megafoon meenemen)</li> <li><input type="checkbox"/> Geef opdracht tot ontruimen</li> <li><input type="checkbox"/> Laat overige externe hulpverlening oproepen (ambulance)</li> <li><input type="checkbox"/> Geef in overleg met hulpdiensten en crisisteam het “sein veilig”</li> <li><input type="checkbox"/> Informeer de BHV'er op de verzamelplaats over “sein veilig”</li> </ul>

	<input type="checkbox"/>	Laat na afloop brandmeldinstallatie in actieve stand zetten
	<input checked="" type="checkbox"/>	Neem taken van locatie manager over bij diens afwezigheid
<b>BHV van dienst (verkenner)</b>	<input checked="" type="checkbox"/>	Ga naar de plaats van de calamiteit. Wacht op veilige afstand tot de andere BHV'er arriveert
	<input checked="" type="checkbox"/>	Beoordeel situatie en informeer ploegleider
	<input type="checkbox"/>	Sla handbrandmelder in indien nog niet gedaan
	<input type="checkbox"/>	Waarschuw omstanders, doe bluspoging (indien zinvol) en breng omstanders in veiligheid
<b>BHV'ers</b>	<input checked="" type="checkbox"/>	Blijf op uw plaats en wacht op instructie
	<input checked="" type="checkbox"/>	Ga naar de opgegeven positie en volg instructies Operationeel Coördinator
	<input checked="" type="checkbox"/>	Algemene instructie bij signaal ontruiming: <ul style="list-style-type: none"> <li>• <b>Gebruik geen lift.</b></li> <li>• Laat tassen en koffers staan tenzij anders opgedragen</li> <li>• Ga via vluchtwegen naar de verzamelplaats:</li> </ul> Fase 1 en 2 (binnen de locatie op het terrein): <ul style="list-style-type: none"> <li>- Grasveld bij gebouw B</li> <li>- Parkeerplaats Zuid</li> <li>- Parkeerplaats Noord</li> <li>- Sportzone 1 voor gebouw Fn1-2-3.</li> <li>- Sportzone 2 (Verzamelplaats AMV)</li> <li>- Grasveld achter F16 (Verzamelplaats VTL)</li> </ul> Fase 3 in opdracht van de hulpdiensten. <ul style="list-style-type: none"> <li>• Meldt u ter plaatse bij BHV.</li> <li>• Blijf op de verzamelplaats en wacht nadere instructies af</li> </ul>
	<input checked="" type="checkbox"/>	Ontruim eerst de ruimte waar zich de calamiteit voordoet en vervolgens de ruimten die hier naast en tegenover liggen.
	<input checked="" type="checkbox"/>	Breng slachtoffers in veiligheid en verleen eerste hulp
	<input checked="" type="checkbox"/>	Zorg dat alle personen het gebouw verlaten via de aangegeven vluchtwegen
	<input checked="" type="checkbox"/>	Controleer of alle afdelingen/ ruimten volledig zijn ontruimd
	<input checked="" type="checkbox"/>	Controleer de ruimten die niet "vrij" toegankelijk zijn
	<input checked="" type="checkbox"/>	Doet het licht uit, sluit de deur nadat een ruimte gecontroleerd is
	<input checked="" type="checkbox"/>	Begeleid personen indien opgedragen naar de verzamelplaats
	<input checked="" type="checkbox"/>	Informeer bij evacués of er vermisten zijn
	<input checked="" type="checkbox"/>	Informeer de ploegleider BHV over stand van zaken
	<input type="checkbox"/>	Bewaak de toegang van het gebouw, laat niemand meer naar binnen
	<input type="checkbox"/>	Stel materialen veilig en beperk vervolgschade (door rook en water)
<b>BHV verzamelplaats</b>	<input type="checkbox"/>	Vraag evacués of er vermisten zijn
	<input checked="" type="checkbox"/>	Informeer ploegleider BHV over stand van zaken
	<input checked="" type="checkbox"/>	Zorg ervoor dat iedereen op de verzamelplaats blijft. Tracht de evacués gerust te stellen
	<input checked="" type="checkbox"/>	Wacht verdere instructies af van de ploegleider BHV

	<input type="checkbox"/>	Laat in opdracht van de ploegleider BHV personen terugkeren naar werkplek
<b>Extra opgeroepen hulp (portofoon dragers)</b>	<input checked="" type="checkbox"/>	Ga naar de opgegeven locatie
	<input checked="" type="checkbox"/>	Volg instructies van de Operationeel Coördinator
<b>Locatie manager of vervanger</b>	<input checked="" type="checkbox"/>	Meldt u bij de ploegleider en laat u informeren
	<input type="checkbox"/>	Roep zonodig het crisisteam op
	<input checked="" type="checkbox"/>	Draag zorg voor de afhandeling van de calamiteit en herstel bedrijfsvoering.
	<input checked="" type="checkbox"/>	Informeert afdeling communicatie over de inzet
<b>Crisisteam</b>	<input checked="" type="checkbox"/>	Ga naar opgegeven locatie (crisiskamer) en stel u op de hoogte
	<input checked="" type="checkbox"/>	Houdt contact met de locatie manager en biedt ondersteuning. Draag zorg voor het beperken van de impact op COA.

# 3 ONTRUIMING OVERIGE SITUATIES

## 3.1 BESCHRIJVING WERKWIJZE

### 3.1.1 Ontdekken en melden

Een ontruiming kan noodzakelijk zijn als er in (delen van) gebouwen gevaar dreigt voor de aanwezige medewerkers en bezoekers. Het besluit tot ontruiming wordt genomen door de ploegleider BHV, de locatiemanager en/of overheidshulpdiensten. Indien de situatie daar aanleiding toe geeft kan dit besluit eveneens genomen worden door derden door het inslaan van de handbrandmelder (zie procedure “ontruiming bij brand”)

### 3.1.2 Oproepen BHV

De ploegleider BHV begeeft zich naar de receptie en geeft opdracht tot het oproepen van de BHV'ers. Alle aanwezige BHV'ers gaan naar de receptie. Eventueel kan extra interne hulp worden ingezet (let op mate van zelfredzaamheid van aanwezigen) door het oproepen van niet-BHV'ers die een portofoon dragen. Zij melden zich daartoe eveneens bij de ploegleider (receptie).

De ploegleider verdeelt de taken.

### 3.1.3 Posities innemen

De ploegleider BHV verdeelt de taken en wijst ontruimingsgebieden en posities toe aan de BHV'ers. De BHV'ers begeven zich naar de juiste positie:

- Ontruimingsgebied (verdieping, gebouw);
- Uitgang gebouw of bouwdeel;
- Langs routes naar verzamelplaats;
- Verzamelplaats.

Daarna wordt de opdracht tot ontruiming gegeven. Afhankelijk van de aanleiding en mogelijkheden kan dit stil (mondeling) of luid (via activeren ontruimingsalarm).

### 3.1.4 Ontruimen

De BHV'ers evacueren het toegewezen bouwdeel. De algemene instructies voor de aanwezigen zijn:

- Gebruik geen liften;
- Verlaat het gebouw via de aangegeven (nood)uitgangen;
- Laat tassen en koffers staan, tenzij anders opgedragen wordt;
- Ga naar de opgegeven verzamelplaats (normale verzamelplaats of opgegeven alternatieve locatie);
- Meldt u bij de BHV'er ter plaatse;
- Blijf op de verzamelplaats en wacht nadere instructies van de BHV af.

De medewerkers, bewoners en bezoekers begeven zich naar de verzamelplaats. De medewerkers begeleiden de bewoners en melden zich bij de BHV'er ter plaatse. De BHV'er vraagt of er vermisten zijn en informeert hierover de ploegleider.

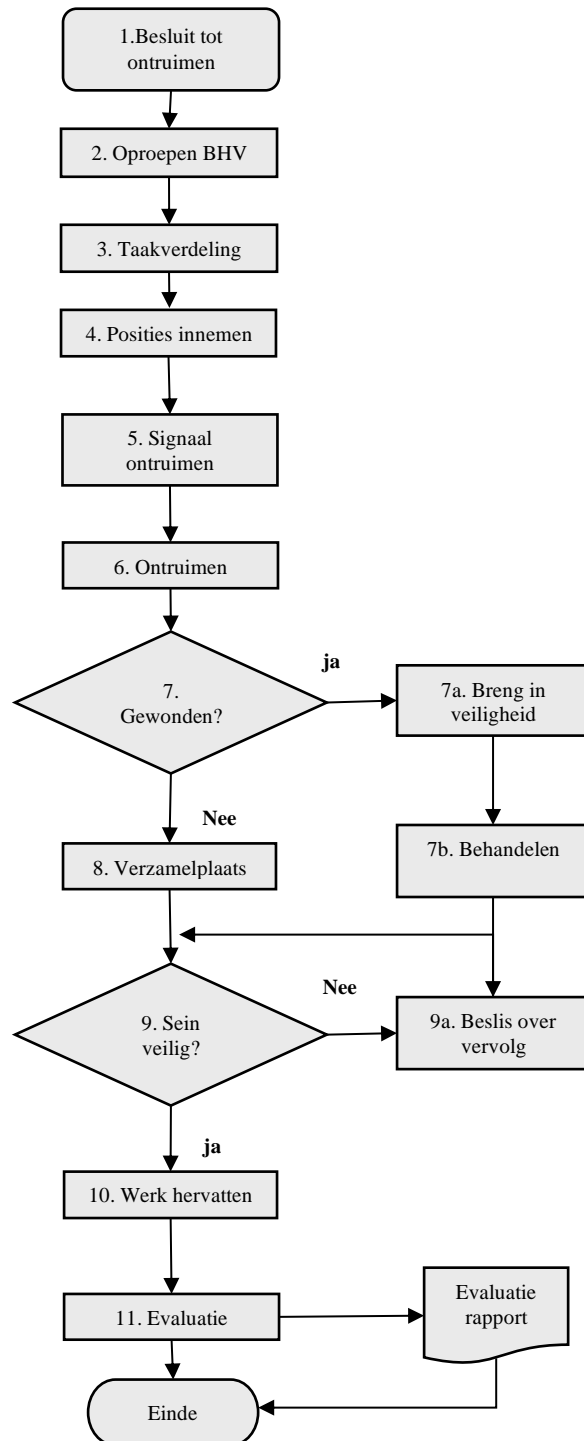
De medewerkers zorgen ervoor dat de bewoners op de verzamelplaats blijven en niet teruggaan in het ontruimde gebouw. De medewerkers trachten hen gerust te stellen. Daarna worden verdere instructies afgewacht. De ploegleider BHV informeert de locatiemanager. De locatiemanager (of vervanger) besluit zo nodig tot het formeren van een crisisteam.

### 3.1.5 Sein veilig

Het sein veilig wordt gegeven door de ploegleider BHV, in opdracht van de externe hulpverleners, de locatiemanager of crisisteam. Afhankelijk van de situatie (schade) kunnen medewerkers, bewoners of bezoekers terugkeren naar hun werk- of woonplek.

De ploegleider BHV evalueert met de betrokkenen en brengt de BHV-organisatie weer in parate staat (denk ook aan eventueel geactiveerd ontruimingsinstallatie). De ploegleider BHV of diens vervanger stelt een rapportage op. De locatiemanager draagt zorg voor het herstellen van de bedrijfsvoering.

## 3.2 STROOMDIAGRAM ONTRUIMING OVERIGE SITUATIES



### 1: Ploegleider BHV

- Besluit zelf of ontvangt opdracht tot ontruimen
- ga naar de receptie
- laat BHV'ers oproepen

### 2: Receptie beveiliging

- Alarmeer BHV'ers en laat ze naar de receptie komen
- BHV'ers:**
- neem uitrusting en ga naar de receptie.

### 3: Ploegleider BHV

- wijs medewerkers aan voor assistentie BHV
- wijs taken en posities toe: Verdieping of gebouw, bij uitgangen langs vluchtwegen, op verzamelplaats
- waarschuw loc man.

### 4: BHV'ers en aangewezen medewerkers

- ga naar de opgegeven positie

### 5: Ploegleider BHV

- Geef ontruimingssignaal: stil (mondeling) of luid (activeren ontruimingsinstallatie).

### 6: BHV'ers en aangewezen medewerkers

- ontruim toegewezen bouwdeel, begeleid aanwezigen naar verzamelplaats, geef bijzonderheden door.

### 7, Ploegleider BHV

- Activeer zonodig procedure ongeval

### 7a en 7b: BHV'ers

- breng gewonden in veiligheid, behandelen en eventueel vervoer regelen naar ziekenhuis

### 9: BHV'ers en medewerkers

- vraag aan aanwezigen of er vermisten zijn
- zorg dat iedereen op verzamelplaats blijft
- informeer ploegl. BHV over bijzonderheden op verzamelplaats
- wacht verdere instructies af

### Ploegleider BHV

- informeer locatiemanager
- Locatie manager of vervanger**
- formeer zo nodig een crisisteam

### 10: Ploegleider BHV en/of locatie manager

- overleg met locatiemanager, externe hulpdiensten en/of crisisteam of situatie veilig is:

**Ja:** geeft "sein veilig" aan BHV'ers

**Nee:** overlegt over vervolg en instrueert BHV'ers.

### 11: BHV'ers

- laten evacuees terugkeren naar woon- of werkplek
- Ploegleider BHV**
- informeer locatie manager, evt. ontruimingsinstallatie resetten,
- Locatie manager of vervanger**
- herstel bedrijfsvoering

### 12: Ploegleider BHV

- evalueer met betrokken en stel rapportage op

### 3.3 TAAKVERDELING “ONTRUIMING OVERIGE SITUATIES”

Functie	Taken
<b>Ploegleider BHV</b>	<ul style="list-style-type: none"> <li>■ Ga naar receptie en laat de BHV'ers oproepen</li> <li>■ Roep zonodig extra hulp op: portfoon dragende niet- BHV'ers</li> <li>■ Beslis of er een alternatieve verzamelplaats moet worden aangewezen</li> <li>Verdeel taken en laat BHV'ers posities innemen:               <ul style="list-style-type: none"> <li>• Verdieping of gebouw</li> <li>■ • Uitgang gebouw of bouwdeel</li> <li>• Langs routes naar verzamelplaatsen</li> <li>• Verzamelplaats (megafoon meenemen)</li> </ul> </li> <li>■ Geef ontruimingssignaal: Stil (mondeling) of luid (activeren ontruiming installatie).</li> <li>□ Laat overige externe hulpverlening oproepen (ambulance)</li> <li>■ Informeer locatie manager of diens vervanger</li> <li>□ Geef in overleg met locatiemanager, hulpdiensten en/of crisisteam het “sein veilig”</li> <li>□ Informeer de BHV'er op de verzamelplaats over “sein veilig”</li> <li>□ Laat na afloop ontruimingsinstallatie in resetten</li> <li>■ Neem taken van locatie manager over bij diens afwezigheid</li> <li>■ Evalueer met betrokkenen en stel rapport op</li> <li>■ Vul het formulier “evaluatie calamiteiteninzet” in verstuur dit de locatie manager en de coördinator BHV</li> </ul>
<b>Receptie beveiliging</b>	<ul style="list-style-type: none"> <li>■ Roep in opdracht van de ploegleider BHV de BHV'ers op zich ter plekke te begeven van het incident.</li> <li>□ Stop telefoonverkeer en bezoekersstroom van buiten</li> <li>□ Laat geen bezoekers meer toe</li> <li>□ Stel sleutels en plattegronden beschikbaar</li> <li>■ Neem taken ploegleider BHV over tijdens avond en nacht.</li> </ul>
<b>BHV'ers</b>	<ul style="list-style-type: none"> <li>■ Ga naar de receptie en laat u informeren</li> <li>■ Ga naar de opgegeven positie en volg instructies ploegleider BHV</li> <li>Algemene instructie bij signaal ontruiming:               <ul style="list-style-type: none"> <li>• Gebruik geen lift.</li> <li>• Laat tassen en koffers staan tenzij anders opgedragen</li> <li>■ • Ga via vluchtwegen naar de verzamelplaats (normale of alternatieve verzamelplek)</li> <li>• Meldt u ter plaatse bij BHV.</li> <li>• Blijf op de verzamelplaats en wacht nadere instructies af</li> </ul> </li> <li>■ Ontruim het toegewezen bouwdeel</li> <li>□ Breng slachtoffers in veiligheid en verleen eerste hulp</li> <li>■ Zorg dat alle personen het gebouw verlaten via de aangegeven vluchtwegen</li> <li>■ Controleer of alle afdelingen/ ruimten volledig zijn ontruimd</li> <li>■ Controleer de ruimten die niet “vrij” toegankelijk zijn</li> </ul>

	<ul style="list-style-type: none"> <li><input checked="" type="checkbox"/> Doe het licht uit, sluit de deur nadat een ruimte gecontroleerd is</li> <li><input checked="" type="checkbox"/> Begeleid personen naar de verzamelplaats</li> <li><input checked="" type="checkbox"/> Informeer bij evacués of er vermisten zijn</li> <li><input checked="" type="checkbox"/> Informeer de ploegleider BHV over stand van zaken</li> <li><input type="checkbox"/> Bewaak de toegang van het gebouw, laat niemand meer naar binnen</li> </ul>
<b>BHV verzamelplaats</b>	<ul style="list-style-type: none"> <li><input type="checkbox"/> Vraag evacués of er vermisten zijn</li> <li><input checked="" type="checkbox"/> Informeer ploegleider BHV over stand van zaken</li> <li><input checked="" type="checkbox"/> Zorg ervoor dat iedereen op de verzamelplaats blijft. Tracht de evacués gerust te stellen</li> <li><input checked="" type="checkbox"/> Wacht verdere instructies af van de ploegleider BHV</li> <li><input type="checkbox"/> Laat in opdracht van de ploegleider BHV personen terugkeren naar werkplek</li> </ul>
<b>Extra opgeroepen hulp (portofoon dragers)</b>	<ul style="list-style-type: none"> <li><input checked="" type="checkbox"/> Ga naar de opgegeven locatie</li> <li><input checked="" type="checkbox"/> Volg instructies van de ploegleider BHV</li> <li><input checked="" type="checkbox"/> Stuur en begeleid bewoners naar verzamelplaats</li> <li><input checked="" type="checkbox"/> Ga naar de verzamelplaats en meld u bij de BHV</li> <li><input checked="" type="checkbox"/> Geef vermisten door aan de BHV</li> <li><input checked="" type="checkbox"/> Houdt de bewoners op de verzamelplaats en stel hen gerust</li> <li><input checked="" type="checkbox"/> Wacht op verdere instructies van de BHV</li> <li><input type="checkbox"/> Help de BHV bij een nacontrole gebouw als daarom verzocht wordt</li> </ul>
<b>Locatie manager of vervanger</b>	<ul style="list-style-type: none"> <li><input checked="" type="checkbox"/> Meldt u bij de ploegleider en laat u informeren</li> <li><input type="checkbox"/> Roep zonodig het crisisteam op</li> <li><input checked="" type="checkbox"/> Draag zorg voor de afhandeling van de calamiteit en herstel bedrijfsvoering.</li> <li><input checked="" type="checkbox"/> Informeer afdeling communicatie over de inzet</li> </ul>
<b>Crisisteam</b>	<ul style="list-style-type: none"> <li><input checked="" type="checkbox"/> Ga naar opgegeven locatie (crisiskamer) en stel u op de hoogte</li> <li><input checked="" type="checkbox"/> Houdt contact met de locatie manager en biedt ondersteuning. Draag zorg voor het beperken van de impact op COA.</li> </ul>

## 4 BIJLAGE BELANGRIJKE TEL. NUMMERS

### MANAGEMENT COA

AZC Locatie			
<b>Adres</b> Randweg-Oost 32 6021 PB Weert	<b>Beveiliging/receptie</b> <b>Bij nood:</b> Algemeen: 088-7155800 Gsm: 06-52517663	<b>Locatiemanager:</b> Elly van den Hombergh Maaïke Vorselen Bereikbaarheidsdienst	<b>Telefoonnummer</b> 06 11 71 77 41 06 15 59 08 16 Zie bbhd-schema

Alarmeringslijst door (functie)	Naam	Tel.	Aangemaakt	Revisiedatum
Locatiemanager	Maaïke Vorselen	06-21656435		

Functie	Naam	Tel. normaal	Tel. mobiel
Unitmanager	Anthony Slinkert	n.v.t.	06-52570849
Plaatsvervanger	Conform bereikbaarheidsdienst	n.v.t.	
Locatiemanager COL/VTL Locatiemanager POL/AZC Locatiemanager VTL Locatiemanager AMV	Elly van den Hombergh Maaïke Vorselen Anke Vullings	n.v.t.	06-11717741 06-15590816 06-21663615

COA Centraal	Naam	Tel. normaal	Tel. Mobiel
Bestuursvoorzitter	Milo Schoenmaker	n.v.t.	06-43385431
Lid van het bestuur	Joeri Kapteijns	n.v.t.	06-28611034
Huisvesting André Westrik	Calamiteitenummer <ul style="list-style-type: none"> <li>Bij (dreigende)evacuatie van bewoners</li> <li>Bij (calamiteiten) schade aan gebouwen (<b>géén</b> storingsmeldingen)</li> </ul>		06-25655037
Strategisch adviseur Veiligheid	Dirk van Laar	088-71 57 408	06-27044442
Woordvoerder Unit	Timo Waarsenburg	N.v.t.	06-31134832

## HULPDIENSTEN EN OVERIGE ORGANISATIES

Bedrijf / Organisatie	Tel. Normaal	Tel. mobiel
Algemeen alarm	112	
Politie Politie meldkamer Wijkagent: Sarah Philip	0900-8844	06-18623512
Brandweer Brandweer meldkamer	112	
Meldkamer Ambulancezorg	112	
IND	E1 / 088-04 38 656 FN12 / 088-04 38 212	
DT&V		06-25660276
VluchtelingenWerk	0495-587540	06-24189275
GZA Praktijklijn/zorgtaxi GZA	088-11 22 112 088-11 336 17	Nood: 06-50007106
Tandarts Centrale Tandartsenpost	088- 11 22 132 0900-821 22 30	
Instituut voor Psychotrauma	088-11 22 112	
Zorgtaxi	088-11 22 112	
JGZ / GGD	088-71 51 997	
Crisisdienst	040-78 21 277	
Livewords Tolkdienst	020-82 02 892	
Basisschool	0495-599264	
Middelbare school		06-48150585
Noodkamer	088-71 55 800	
Ziekenhuis	SJG Weert / 0495-572100	
Taxi Munckhof (BO-nummer 4800004743)	077- 39 78 875	

Bedrijf / Organisatie	Tel. Normaal	Tel. mobiel
Trigion Districtskantoor	088-29 86 200 088-29 87 082	
Meldpunt Nidos	088-50 11 760 / 041-16 50 607	
Begrafenisondernemer Yarden	0800-8192 (zie ook protocol) Fax: 088-92 73 999	0800-8192 plus e-mail naar → zie handboek
Arbeidsinspectie (melding ernstige ongevallen)	0800-5151	
Schoonmaak CSU	0413-285242	
Gas	 <p>retouradres: postbus 49, 3000 AA Rotterdam</p> <p>100009039 CENTRAAL ORGAAN OPVANG ASIELZOEKERS Postbus 30203 2500 GE 'S-GRAVENHAGE</p> <p>Stedin Netbeheer B.V. Blaak 8 3011 TA Rotterdam tel 088 896 39 63 www.stedin.net KvK Rotterdam 24289101</p> <p>Datum: 8 december 2023 Onderwerp: Nieuwe aansluit- en transportvergoedingen voor gas en elektriciteit in 2024</p> <p>Behandeld door: Klantenservice Telefoon: 088 – 806 30 63 Kenmerk: TC-GV-24</p> <p>Beste klant,</p> <p>Vanaf 1 januari 2024 gelden voor u, als grootzakelijke klant van Stedin, nieuwe tarieven voor de aansluiting en het transport van gas en elektriciteit. Deze aansluit- en transportvergoedingen zijn vastgesteld door de Autoriteit Consument &amp; Markt (ACM) en zijn onderdeel van onze Tarieven- en Vergoedingsregeling Gas en Elektriciteit 2023. Begin oktober stuurden wij u een vooraankondiging over de verwachte tariefstijgingen. In deze brief informeren wij u over de definitieve tarieven voor 2024.</p> <p>Leverancier Eneco / 0800-0072</p> <p>Netwerkbeheerder Enexis / 0800-9009</p>	
Elektra	Leverancier Vattenval / 0800-0072 Netwerkbeheer Enexis / 0800-9009	
Water	Brabant Water / 073-68 38 000	
Heijmans storings onderhoud BMI & Camerasysteem	088-43 35 000	
ICT servicedesk	088-71 57 374	
Portofonie	088-71 57 374	
Strijbosch wit- en bruingoed	0412-61 10 01	
RENEWI afvalverwerking	040-75 14 000	
Ongediertebestrijding Rentokil	0800-88 66 888	
Dolmans groenonderhoud + gladheidsbestrijding		06-10957835
Gemeente Burgemeester:	Roland van Kessel	
Communicatie woordvoerder gemeente		

Bedrijf / Organisatie	Tel. Normaal	Tel. mobiel
Verantwoordelijke Wethouders		
Contactpersoon AZC vanuit gemeente	Max Lenting / 06-29278436	

## 5 BIJLAGE: FORMULIER EVALUATIE CALAMITEITENINZET

Evaluatieformulier Calamiteiteninzet (in te vullen door ploegleider BHV)			
Naam			
Functie in bedrijfshulpverlening			
Calamiteit		Datum	
<b>Wat was de oorzaak van de calamiteit:</b>			
<b>Beschrijf het verloop van het incident:</b>			
<b>Welke maatregelen hebt u getroffen:</b>			
<b>Aandachtspunten na afloop</b>			
<input type="checkbox"/> Bijvullen verbruikte materialen		<input type="checkbox"/> Informeren familie	
<input type="checkbox"/> Informeren verantwoordelijke leiding		<input type="checkbox"/> Informeren coördinator BHV	
<b>Wat ging naar uw mening goed tijdens de BHV inzet?</b>			
<b>Wat ging naar uw mening fout tijdens de BHV inzet?</b>			
<b>Suggesties?</b>			
Formulier opsturen naar het coördinator BHV en Locatie Manager			

## 6 PLATTEGRONDEN

Nr.	Omschrijving
1	Terrein Tekening Bereikbaarheidskaart
2	Tekeningen Gebouw A
3	Tekeningen Gebouw A1
4	Tekeningen Gebouw B
5	Tekeningen Gebouw B1
6	Tekeningen gebouw D
7	Tekeningen gebouw E1
8	Tekeningen gebouw J1
9	Tekeningen gebouw J2
10	Tekeningen gebouw G
11	Tekeningen gebouw FN 7
12	Tekeningen gebouw FN 1
13	Tekeningen gebouw FN 2
14	Tekeningen gebouw FN 3
15	Tekeningen gebouw FN 4
16	Tekeningen gebouw FN 5
17	Tekeningen gebouw FN 6
18	Tekeningen gebouw FN 8
19	Tekeningen gebouw FN 9
20	Tekeningen gebouw FN 10
21	Tekeningen gebouw FN 11
22	Tekeningen gebouw FN 12
23	Tekeningen gebouw FN 13
24	Tekeningen BK
25	Tekeningen X8
26	Tekeningen Units AMV

De plattegronden treft u aan in de BHV-noodkoffer.